



Observatoire des centres sociaux et des espaces de vie sociale

PROJET



Système d'Échanges National des Centres Sociaux

Édito

Les centres sociaux et espaces de vie sociale sont des structures de proximité qui fondent leurs actions au plus près des habitants.

L'animation de la vie sociale vise à créer les conditions permettant aux personnes de devenir actrices du changement, qu'il s'agisse de leurs conditions de vie (logement, environnement et cadre de vie...) ou de leurs besoins et aspirations personnelles ou collectives (socialisation et insertion, parentalité, éducation et formation à la citoyenneté, expression culturelle...). Ce faisant, l'animation de la vie sociale œuvre au renforcement des solidarités et des relations de voisinage, à la prévention et la réduction des exclusions.

Centres sociaux et espaces de vie sociale sont à la croisée de multiples disciplines du champ social et de politiques publiques. Ils interagissent de fait avec une grande diversité de partenaires. Dans l'Essonne, ce maillage de structures s'inscrit dans un schéma départemental de l'animation de la vie sociale, engageant Caisse d'allocations familiales, Conseil départemental, Mutualité sociale agricole et l'État.

Pour les institutions départementales comme pour la Fédération des centres sociaux de l'Essonne, ces structures sont des acteurs essentiels de la cohésion sociale. Cette plaquette illustre leurs réalités sur l'année 2023.





Sommaire

Les structures d'animation de la vie sociale	3
Portrait des structures	4
Des actions au service des habitants	5
Ancrage territorial & partenariats locaux	6
Un vivier de bénévoles engagés	7
Ancrage territorial & partenariats locaux	8
Richesse humaine	9
Ressources financières	10
Fiche Nationale	11



Légende :

-  Données des centres sociaux
-  Données des espace de vie sociale

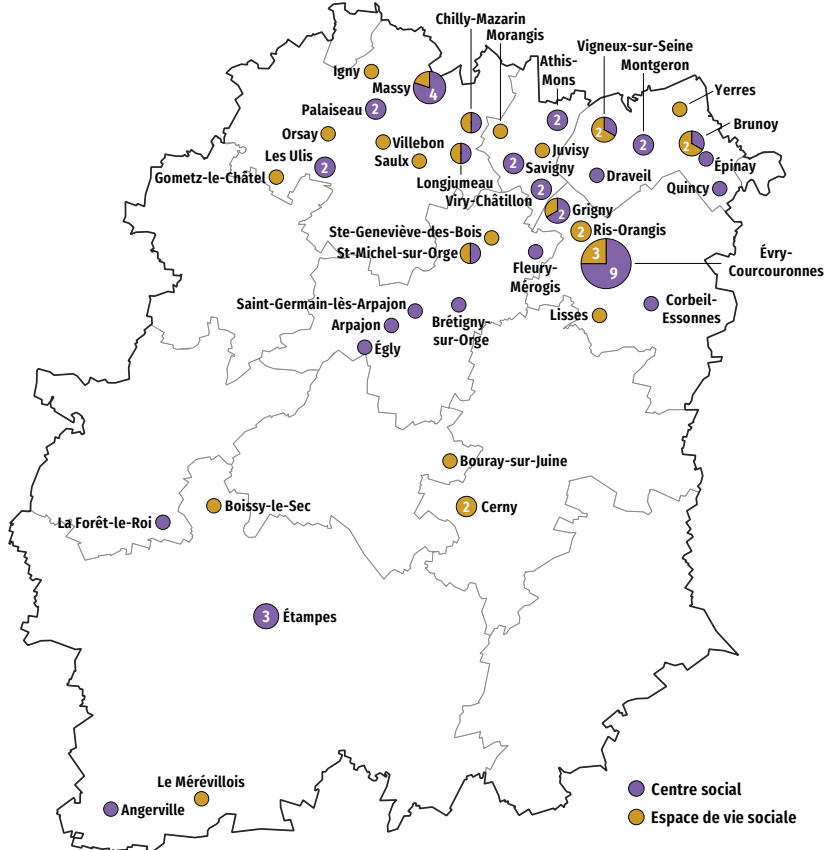
Crédits photos de couverture : Amélie Héroux, Laurent Sanson, Lucile Barbery, Marta Nascimento, Pierre Leray, Yann Castanier et Yves Nivot.

Les structures d'animation de la vie sociale



70

structures au total dans l'Essonne



43

centres sociaux agréés par la Caf

→ 40 ont répondu à l'enquête



Territoire d'intervention :

93%

à dominante **urbaine**

7%

à dominante **rurale**

→ **63%** situés sur un quartier prioritaire politique de la Ville (QPV)

27

espaces de vie sociale agréés par la Caf

→ 24 ont répondu à l'enquête



Territoire d'intervention :

81%

à dominante **urbaine**

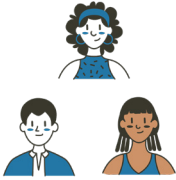
19%

à dominante **rurale**

→ **30%** situés sur un quartier prioritaire politique de la Ville (QPV)

Portrait des structures

Les structures de l'animation de la vie sociale sont diverses mais visent toutes l'émancipation et la transformation sociale. Elles sont implantées sur les quartiers ou les territoires ruraux et agissent dans la proximité, au service de tous les habitants.



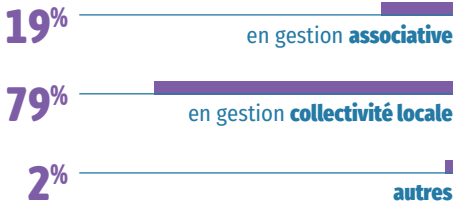
166 450

personnes au total
touchées par les actions
des structures

Les centres sociaux

114 990 habitants touchés par les actions des centres sociaux en 2023

Mode de gestion :



50 heures
d'ouverture hebdomadaire
en moyenne



Les espaces de vie sociale

51 460 habitants touchés par les actions des EVS en 2023

Mode de gestion :



41 heures
d'ouverture hebdomadaire
en moyenne



Des actions au service des habitants

Les centres sociaux et espaces de vie sociale s'adressent à tous les âges de la vie. Ils font émerger des actions en réponse aux questions sociales et aux besoins repérés et exprimés sur le territoire.

Les publics



70 410 habitants

participant aux actions régulières, projets et services

81 250 habitants

participant aux actions événementielles

14 790 usagers

des partenaires hébergés par les structures

Les principales thématiques d'actions

+ de 70%

des centres sociaux et espaces de vie sociale agissent dans des domaines « socle » de la vie quotidienne : parentalité, accès au loisirs et à la culture, numérique, citoyenneté et cohésion sociale, lutte contre l'isolement, solidarités, accès au droit.

Les missions spécifiques des centres sociaux les conduisent à agir plus systématiquement vers toutes les générations et sur des thématiques plus larges : éducation, accès aux vacances, lutte contre les discriminations, apprentissage du français, lutte contre l'illettrisme, solidarités alimentaires, accès au soin et prévention santé, transition écologique.

Des actions pour tous les âges*



→ 0 - 6 ans



9%



→ 7 - 10 ans



16%



→ 11 - 14 ans



10%



→ 15 - 17 ans



5%



→ 18 - 25 ans



5%



→ 26 - 59 ans



33%



→ 60 - 74 ans



18%



→ 75 ans et +



4%

*habitants participant aux actions, projets et services des structures uniquement

Développer les actions intergénérationnelles



En 2023, la Caf de l'Essonne a organisé **un forum** à destination des structures de l'animation de la vie sociale sur le thème de l'intergénérationnel. L'objectif était de **mettre en avant les actions** déployées sur le territoire afin de **donner des idées** aux structures.



De nombreux partenaires ont participé : le Conseil départemental, la MSA Ile-de-France, la Fédération des centres sociaux de l'Essonne, l'Udaf, l'Education Nationale, la Ligue de l'Enseignement, le Service Civique Solidarité Séniors, le service départemental Jeunesse Engagement et Sport 91 de l'Éducation Nationale.



12 stands

ont permis aux visiteurs de découvrir les belles initiatives déployées sur le territoire et de partager leurs expériences.



31 structures

ont fait le déplacement pour découvrir ces actions innovantes.



Au final, cette journée a encouragé l'émergence de projets novateurs.

Quelques exemples d'actions présentées :



→ **À Vélo Sans Age :** l'association offre aux personnes dépendantes des promenades à vélo triporteur, au grand air et en toute sécurité.



→ **Le foot en marchant :** les seniors peuvent pratiquer le ballon rond, sans courir. Une initiation a eu lieu l'après-midi.



→ **Lire et faire lire :** ce programme éducatif incite des bénévoles de plus de 50 ans à lire à des enfants.



→ **Le Service civique solidarité seniors :** des seniors enseignent le français en visio à de jeunes étrangers.

→ **Le centre social Simone Veil (Angerville) :** le directeur a réalisé un clip de rap avec des jeunes et des seniors autour de la xénophobie. « Les xénophobes anonymes » a reçu le prix Ilan Halimi.

Un vivier de bénévoles engagés



À l'**Espace Nelson Mandela à Saint-Michel-sur-Orge**, comme dans beaucoup d'autres structures, les bénévoles sont une force pour monter, animer les activités et réunir les habitants.

Ils s'**investissent le plus** dans les cours de français (3512h) et au jardin partagé (1806h).

Des **mobilisations se font parfois en solo**, permettant de diversifier les occasions d'intéresser les habitants : les mercredis récréatifs avec Janine et son initiation à la mosaïque ; les ateliers cuisine avec Edith, autour de la diététique...



Ces participations bénévoles permettent d'atteindre **un public plus large** tout en valorisant les échanges avec chacun pendant les ateliers.

Les bénévoles rendent aussi possible **des actions festives plus prenantes** (repas de quartier, animations dans la ville...).

Au-delà des compétences complémentaires à celles de l'équipe, les bénévoles accueillent avec le sourire, transmettent une passion, font vivre les espaces et offrent une écoute aux habitants. Ils les font participer dans une ambiance conviviale et dans l'esprit de partage. Chaque heure de bénévolat est une brique qui contribue à fonder une société plus unie, plus épanouie et plus avertie.



53 bénévoles réguliers et ponctuels au total sur l'année 2023

64%
de femmes parmi les bénévoles réguliers



5 910 heures
de bénévolat régulier

→ **1 230 heures** en moyenne dans les centres sociaux en Essonne

Nombre d'heures de bénévolat régulier par activité en 2023

3 512 heures → Cours de français

1 850 heures → Jardin partagé

150 heures → écrivain public

105 heures → Atelier mosaïque

228 heures → Repair Café

109 heures → Autres



Ancrage territorial & partenariats locaux

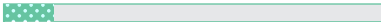
Les centres sociaux et espaces de vie sociale développent un projet d'animation globale ancré dans les enjeux locaux. Ils favorisent et accompagnent des dynamiques collectives et des partenariats, soutiennent la capacité à agir des habitants avec le souci de se porter au-devant d'eux.

L'accueil des associations


662 associations accueillies dans les centres sociaux 

57% 

→ **377** sur une fonction service (photocopie, prêt de salles...)

13% 

→ **83** pour un appui ressources (aide au projet, formation...)

31% 

→ **202** pour un partenariat (activité intégrée au centre social)

Soutenir et animer la vie locale

263 initiatives d'habitants ou de collectifs soutenus par les centres sociaux et EVS

1 452 habitants impliqués dans le développement ou la réalisation de ces initiatives 

1 024 évènements locaux portés ou accompagnés par les centres sociaux et EVS

Agir sur l'ensemble du territoire

9 heures  **52 767** habitants ont participé à ces actions en moyenne réalisées chaque semaine lors d'actions d'aller-vers les habitants

48 associations ou entreprises ont été créées avec l'accompagnement d'un centre social

Top 4 des types d'actions d'aller-vers

- **N°1** Évènements (fête de quartier...)
- **N°2** Animation de rue / de proximité (sortie d'école...)
- **N°3** Animation chez un partenaire (établissement scolaire...)
- **N°4** Animation de débat dans l'espace public (porteur de parole...)

Des partenariats institutionnels :

86% des structures  sont impliquées au sein d'un contrat ou d'un projet de politique locale

→ **66%** sont parties prenantes d'une convention territoriale globale (CTG)

Richesse humaine

Les structures s'appuient sur des équipes de professionnels. Ce sont des lieux d'engagement et de citoyenneté qui favorisent et bénéficient de l'implication de bénévoles, tant dans la gouvernance que dans l'activité de la structure.

Des structures valorisant l'engagement bénévole



centres sociaux
espaces de vie sociale

214 / 222
bénévoles dans les instances de pilotage

→ **4,9 / 9,9**
ETP en moyenne par structure

501 / 511
bénévoles d'activité réguliers

→ **30,3 / 30,6**
ETP en moyenne par structure

414 / 754
bénévoles ponctuels

→ **5,9 / 10,5**
ETP en moyenne par structure

Répartition des bénévoles :

24% hommes

femmes **76%**

39% hommes

femmes **61%**

→ centres sociaux

→ espaces de vie sociale

Des équipes salariées au service des projets

650 / 219
salariés

→ **10,1 / 3** ETP en moyenne par structure



42% / 42%
en CDI (y compris emplois aidés)



272 / 125
stagiaires et services civiques



189
salariés formés en 2023

250
bénévoles formés en 2023

Ressources financières

Les structures disposent d'un budget largement consacré aux ressources humaines. Leurs principaux financeurs sont la Caf, les collectivités locales, l'État mais aussi les usagers eux-mêmes.

Les centres sociaux

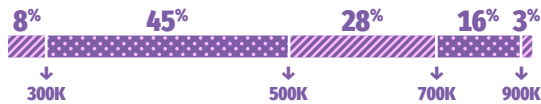


Budget global ↓

19 396 000 €

→ 510 400 € de budget moyen

Répartition des centres sociaux par budget :



73%

part du budget des centres sociaux consacrée à la masse salariale (moyenne)

Les espaces de vie sociale

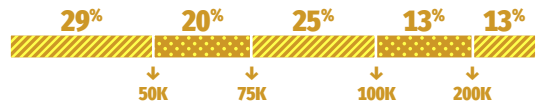


Budget global ↓

3 022 000 €

→ 125 900 € de budget moyen

Répartition des EVS par budget :

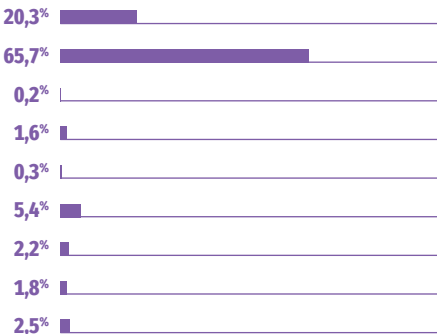


56%

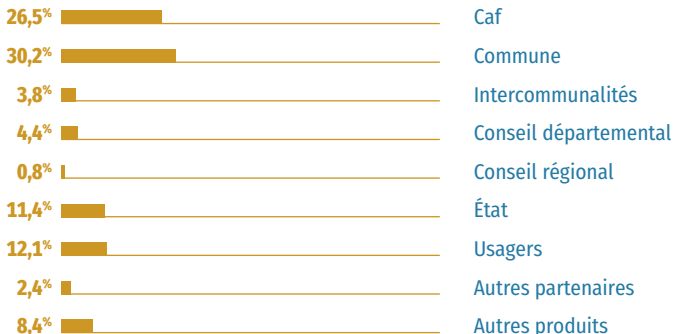
part du budget des EVS consacrée à la masse salariale (moyenne)

Répartition des financements

↓ Centres sociaux



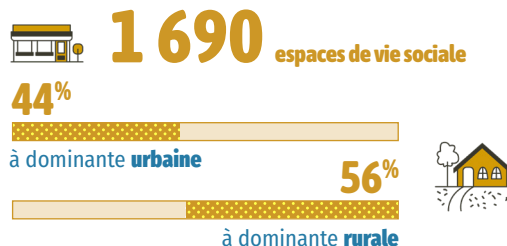
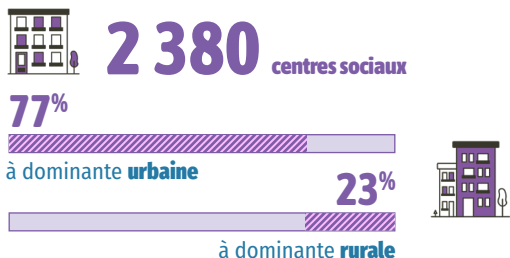
↓ Espaces de vie sociale



Fiche nationale

ENQUÊTE 2024 - DONNÉES 2023

- Un observatoire national partagé entre CNAF et FCSF et co-piloté en local par les 2 réseaux
- Un panorama annuel de l'activité des centres sociaux et des espaces de vie sociale



5,7 millions d'habitants touchés par l'action des centres sociaux

28 800 bénévoles dans les instances de pilotage

61 670 salariés



101 600 bénévoles d'activités

12,2 ETP en moyenne par structure

1,8 million d'habitants touchés par l'action des EVS

16 000 bénévoles dans les instances de pilotage

9 600 salariés



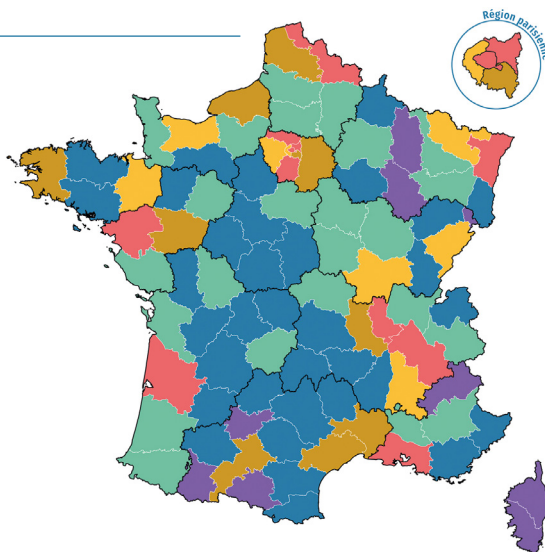
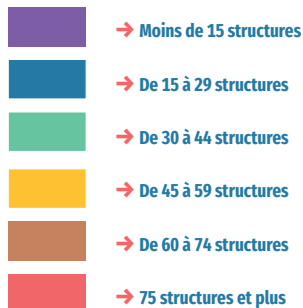
56 600 bénévoles d'activités

2,9 ETP en moyenne par structure

694 300€ budget moyen

112 800€ budget moyen

Densité de répartition des structures



COORDINATION DÉPARTEMENTALE**Caf de l'Essonne**

→ *Delphine Lommi*
delphine.lommi@caf91.caf.fr

Fédération des centres sociaux et socioculturels de l'Essonne

→ *Yves Caron*
fd91.94caron@gmail.com
→ *Nathalie Ratiarison*
fd91.ratiarison@gmail.com

COORDINATION NATIONALE**Un projet co-porté par la CNAF, la FCSF et leurs réseaux.**

Caisse Nationale des Allocations Familiales - CNAF
→ *Éric Desroziers et Évelyne Lebossé-Couët*

Fédération des centres sociaux et socioculturels de France - FCSF → *Anne Fleury-Raemy*

Caisse d'Allocations Familiales du Rhône - Caf du Rhône
→ *Élisabeth Caron et Éva Bernard*

Union Régionale Auvergne Rhône Alpes Centres Sociaux - AURACS → *Fabrice Gout*

Coordinateur national → *Alexis Gruyer*

Coordination - Secrétariat de rédaction → *Agnès Bureau*

Graphisme → *Tip! - Thibault Pilard*

PROJET SENACS

Expérimentation locale au démarrage (Rhône-Alpes), l'Observatoire SENACS - Système d'Échanges National des Centres Sociaux - rend compte depuis plus de 10 ans des activités et de l'organisation des centres sociaux et des espaces de vie sociale pour l'ensemble des territoires, départements et régions en métropole et Outre-Mer.

Animé localement par les Caf et les Fédérations locales ou Unions régionales des centres sociaux, SENACS est un outil partagé au service de la valorisation et de l'engagement des structures de l'animation de la vie sociale. Coordonné à l'échelle nationale, l'Observatoire appuie ses résultats et ses productions sur la base d'une enquête annuelle, diffusée à l'ensemble des presque 2 400 centres sociaux et 1 700 EVS. Couvrant les grands pans de la vie et des réalisations des structures, cette enquête contribue à qualifier leur impact sur les territoires.

Selon le principe de savoir « compter autrement » et « ne pas tout compter » (tel qu'inspiré du regard du philosophe Patrick Viveret), l'Observatoire se donne ainsi l'ambition d'éclairer et d'apprécier la valeur de structures « en contexte » impliquées pour répondre aux défis de notre société.

Consulter les publications et données de SENACS :
→ www.senacs.fr

Suivre l'actualité de SENACS sur LinkedIn - page Senacs - Observatoire des centres sociaux et des EVS



PROJET → édition 2024



Système d'Échanges National des Centres Sociaux



→ www.senacs.fr